



AMERICA FOR
BULGARIA
FOUNDATION



***Център за икономически изследвания в
селското стопанство (САРА)***

БЮЛЕТИН №8

Август 2022

Важно: Бюлетинът се издава в рамките на проект *“Засилване на аналитичния и публичен капацитет на Центъра за икономически изследвания в селското стопанство”* – САРА, подкрепен от Фондация “Америка за България”.

Всички мнения и твърдения, изразени в това или във всяко друго издание на САРА, са такива на техния автор и/или издател и не отразяват непременно възгледите на Фондация „Америка за България“ или на нейните директори, служители или представители.

Всички становища, констатации, и/или изводи, изразени в тази публикация са на авторите и не отразяват непременно позицията на Института по аграрна икономика .

Зърнени и маслодайни култури

Моментно състояние в развитието на сектора в България

- САРА повишава предвижданията за реколтирани площи от царевица от 550 хил.ха на 570 хил.ха. Оценките за добива е той да бъде около 6 т/ха, докато прогнозите на JRC-Mars са за 6,08 т/ха. В С-3, С-Ц и Ю-3 България се предвиждат добиви около и малко над средните за последните 5 години. Оскъдните валежи през критичния м.юли и пестеливата агротехника ще повлияят по-негативно в останалите части, като повечето паднали валежи през м.август ще помогнат на по-късните сортове. Общото производство с вероятност 53% ще е между 3,3-3,45 млн.т., докато вероятността да са с 10% над тези обеми е 24%.
- Реколтираните площи при слънчогледа се предвижда да възлязат на 840 хил.ха при среден добив от 2,3 т/ха. Оценката на САРА за реколтата 2022/23 с вероятност 45%, е тя да е средно в диапазона 1,8-1,95 млн.т. Оценката за до 10% пониско производство се изчислява на 32%, а до 10% нагоре на 14%. Прогнозният добив според JRC-Mars се понижава до 2,24 т/ха., което е с 3% под средните за последните 5 години.
- Изкупните цени на пролетните култури за новата реколта заради по-слабата очаквана реколта в Европа от стресовите горещини, войната в Украйна и растящите производствени разходи, наред с възходящите стокови пазари носят растящи очаквания. В началото на кампанията за 2022/23 г, средните изкупни цени при царевицата от място (Централна Б-я) се прогнозира на 590 лв/т ±5%, а при слънчогледа (Североизточна Б-я) - 1100 лв/т, при ±5% .
- Текущите оценки на МЗМ за прибраната реколта от пшеница за 2022/23 към края на м.август е 6,34 млн.т (САРА – 6,05 млн.т), при ечемика 618 хил.т. (САРА – 580 хил.т), докато рапицата се изчислява на 296 хил.т (САРА – 380 хил.т.)

Очаквания за развитието на производството и търговията със зърнени и маслодайни

- FOB цените от Русия към края на м.август продължават да спадат с около 12% на месечна база. При хлебната пшеница - 315 US\$/т, ечемик - 305 US\$/т, фуражна пшеница - 285 US\$/т, царевицата - 330 US\$/т. FOB цената на слънчогледово олио се стабилизира на 1440 US\$/т.
- Русия ще намали наполовина експортното мито за слънчогледово олио и шрот от началото на м.септември. Изчисляването на експортното мито до момента ставаше като 70% от разликата между средната месечна цена и базовата цена.
- По данни на украинското министерство на земеделието производството на зърнени и маслодайни култури може да е с 10% по-добро от очакваното и да достигне 65-67 млн.т.
- FOB цените на палмово масло от Малайзия към м.август вървят надолу до 1080 \$US, което само за месец е 9% спад, а за тримесечие 36%. Добрите перспективи пред реколтата при палмовото и соево масло са в основата на тези тенденции.

Цени България, лв./тон (без ДДС)

	05.2022	06.2022	07.2022	08.2022*	09.2022*
Хлебна пшеница	680,63	704,10	633,69	650	660
Фуражна пшеница	668,89	690,41	621,95	630	640
Ечемик	-	639,54	582,84	570	590
Царевица	621,95	625,87	580,88	600	590
Слънчоглед**	1580,80	1344	994	1200	1100

*Прогнозни цени

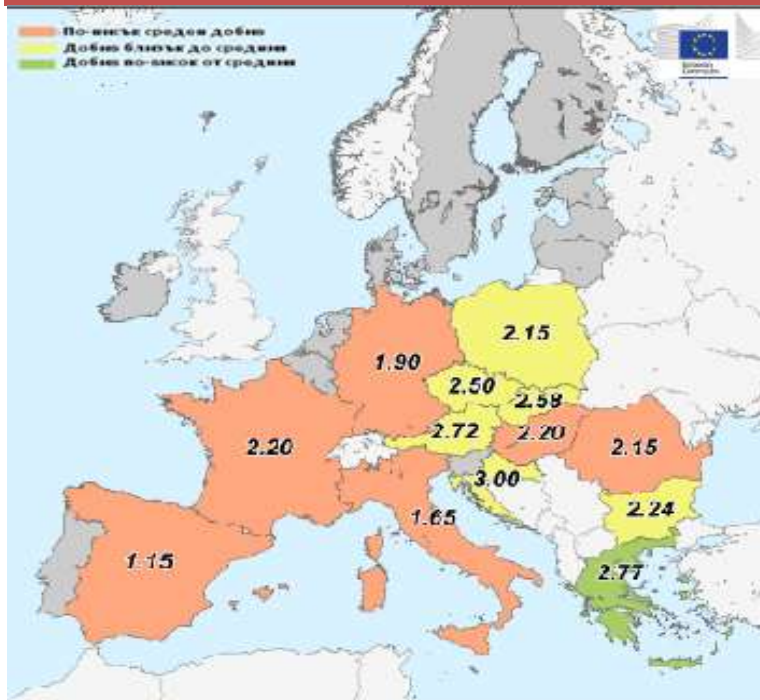
**Източник на информация за цената на слънчогледа – МЗМ и НСИ - Липсва информация
Източник: ЕК

Международна търговия (FOB цени)

	06.2022	07.2022	% изменение годишна база
Пшеница, червена мека, евро/тон (Мексикански залив)	359,51	311,57	+33%
Ечемик, евро/тон (На място Миннеаполис)	-	-	-
Царевица, евро/тон (Мексикански залив)	317,17	317,75	+46%
Слънчогледово олио, евро/тон (Мексикански залив)	1780	1530	+33%

Източник: <http://www.indexmundi.com/commodities/>

Прогнозни средни добиви за слънчоглед в ЕС за 2022 г. към средните за периода 2017-2021 година от JRC-Mars към ЕК



Източник: EC Joint Research Centre, MARS Bulletin, August, 2022



Зеленчукопроизводство

Развитие на производството на домати, пипер и краставици в България

- Оценките на САРА за средните добиви от открити площи през настоящата година е за по-високи равнища отколкото миналата година. При домати, средните добиви се предвиждат на 2,6 т/ха (+11% в сравнение с 2021 г.), при краставиците и корнишоните – 1,78 т/ха (+11% на база 2021 г.) и при пипера - 2 т/ха, почти аналогично с миналата година.
- Очакванията за по-високи добиви рефлектират в повишаване оценките за полското производство, което при домати може да достигне 65 хил.т. Общото производство на домати се изчислява на 108 хил.т. Полското производство на пипер се оценява на 59 хил.т (+4% към 2021 г) и общо производство от 61 хил.т.
- Полското производство на краставици и корнишони се очаква да бъде на равнища около 11,5 хил.т. (+21% на годишна база), но прибраните общи количества се предвижда да бъдат по-малко от миналогодишното производство 46 хил.т.
- Според данните на НСИ изкупната цена на оранжерийните домати през второто тримесечие на 2022 г. е 2,02 лв./кг, като увеличението спрямо предходната година е с 41%. При домати от открити площи увеличението е по-слабо – с 16% при цена от 0,87 лв./кг.
- Изкупните цени на краставиците също отбелязват растеж. Средната цена на оранжерийните красавици за второто тримесечие на настоящата година е 1,45 лв./кг, като увеличението на годишна база е с 23%.
- Изкупните цени на сладкия пипер на открито за второто тримесечие са 0,91 лв/кг. Това представлява понижение от 8% в сравнение със същия период на миналата година. В следващите месеци, цените се очаква да паднат, но да останат по-високи от миналогодишните.

Актуални новини за зеленчукопроизводството

- ЕК прогнозира спад с 9% при производството на домати в ЕС на годишна база. Оценките са за около 16,5 млн. тона продукция. Намалението ще е по-значително при домати за преработка, които представляват близо 60% от общото количество - с около 14% под миналогодишното равнище. Предвижда се произведеното количество домати за прясна консумация да е около 6,2 млн. тона (-3% спрямо 2021 г.).
- Очаква се вносът на домати за прясна консумация в ЕС да се увеличи с 3% до около 730 хил. тона. Турция разширява с 5% делът си през 2021 г., осигурявайки 25% от общото количество на импорта. Прогнозата на Turkstat за настоящата година сочи намаление с 2,3% на производството на домати в страната.
- Инвестиционните разходи за изграждане на нови оранжерии в ЕС нарастват осезаемо. По оценки от [Съюза на дребните стопанства в Алмерия – Испания](#), необходимите разходи за няколко години са се повишили от 300-400 хил.евро за 1 ха, до 600-700 хил.евро.

Изкупни цени, лв./тон

	05.2022	06.2022	07.2022*	08.2022*	09.2022*
Домати	1,88	0,87	0,95	1,00	0,90
Краставици	1,35	1,05	1,00	1,10	1,00
Пипер	1,60	0,91	0,90	0,85	0,75

Източник: НСИ

* - прогнозни данни без включен ДДС

Цени на едро, лв./кг.

	05.2022	06.2022	07.2022*	08.2022*
Домати - оранжерийни	3,80	2,55	2,36	2,05
Домати - внос	3,07	2,22	2,34	1,62
Краставици - оранжерийни	2,44	1,54	1,90	2,30
Краставици - внос	2,00	1,75	1,85	2,00

ДКСБТ- Седмичен бюлетин на цените с включен ДДС

* - прогнозни данни

Цени на дребно лв./кг.

	05.2022	06.2022	07.2022	08.2022
Домати	4,49	3,50	2,77	2,70
Краставици	3,33	2,47	2,39	2,78
Чушки (червени)	5,58	4,84	3,70	3,31

Източник: САПИ (седмичен информационен бюлетин)

* - прогнозни данни

Пазарна и маркетинг информация

- Цените на домати в ЕС отбелязват осезаем сезонен в четири последователни месеца и достигат през м.август 1,12 евро/кг, при 1,22 евро/кг през м.юли. Цените в Испания през м.август паднаха до 0,93 евро/кг, което е с 10% надолу за година. Цените на едро на домати в Турция продължават да вървят надолу, след като в края на м.юли бяха 0,25 US\$/кг, а в края на м.август слизат до 0,19 US\$/кг. Тези цени се очаква да се задържат и през м.септември.
- Цените на сладкия пипер в ЕС се задържат, като при зеления пипер в ЕС, те са 1,20 евро/кг, а червеният пипер в Испания по данни на [Agro Pizarra](#) в края на м.август се понижава до 1,25 евро/кг. През м.септември цените вероятно леко ще се покачат, като при зеления пипер те се оценяват да бъдат в диапазона 1,40 - 1,50 евро/кг. Цените на едро на зеления пипер в Турция през м.август остават на нивата от преди месец - 0,36 US\$/кг, а през м.септември се очаква да нараснат до 0,40 – 0,45 US\$/кг.
- Цените на едро на краставици в Турция в края на м.август продължиха понижението и са около 0,18 US\$/кг, от 0,21 US\$/кг преди месец. Цените в Испания през м.август слязоха до 0,90 евро/кг, след като в края на м.юли доближиха 1 евро/кг. Цените на едро през м.септември в ЕС се очаква да останат средно около 1,00 евро/кг.



Мляко и млечни продукти

Развитие на производството и търговията в България

- Предвижданията на САРА за производството на краве мляко през 2022 г, е то да падне до 800 хил.т, като година по рано е отчетено на 836 хил.т. Производството на овчето мляко за 2022 г. се оценява на 71 хил.т, като година по-рано е бил приблизително 70 хил.т. Предизвикателствата пред млечния сектор са в растящите разходи за изхранване на животните на фона на по-бавното повишение на изкупните цени на млякото, което основно се чувства при млечното говедовъдство.
- За първите пет месеца на годината изкупеното мляко в страната намалява със 7% на годишна база по данни на МЗм. България е сред страните в ЕС, където се отчита най-голямо свиване. Спадът в производството по оценки на САРА ще продължи и общото изкупено мляко за 2022 г. може да падне до 665 хил.т.

Развитие на млечната верига в света

- Продължава спада при обема на изкупеното мляко за периода м.януари-юни 2022 г. в сравнение със същия период на 2021 г. намалява (-0,7%). До голямо степен това развитие се дължи на сушата в Централна и Западна Европа, което се добавя към високите цени на входящите ресурси. Средната изкупна цена за ЕС-27 нараства с 1,8% за м. юли. За ЕС-13 увеличението е с 1,8%.
- Цената на суровото мляко на Спот пазара Лоди в Италия през м.август задържа нивото около 0,67 евро/л.
- За периода януари-юни има спад на производството на млечни продукти в ЕС сравнено със същия период на предходната година, най-значимо за кондензираните млека (-3,9%), сухо обезмаслено мляко (-3,8%), пълномаслено обезмаслено мляко (-3%) и млечни масла (-2%). Ръст има единствено при производството на сметана (+1,7%).
- Производството на мляко в САЩ за м.януари – май 2022 г. намалява с 1%, в резултат на повишение на разходите за производство въпреки увеличението на изкупните цени и недостиг на работна ръка. През м.август влияние има и засушаване.
- Износът на ЕС за Китай за м.януари-юни намалява за маслото (-31%), обезмасленото сухо мляко (-40%) и пълномасленото сухо мляко (-2%), което ще задържа следващо увеличение на борсовите цени..

Актуална информация

- От 1-ви септември стартира прием по схема “Помощ в подкрепа на ликвидността на земеделски стопани за преодоляване на негативното икономическо въздействие на руската агресия срещу Украйна“ за 2022. Помощта за една крава възлиза средно на 386 лв., а при овцете и козите – средно по 55 лв. на глава животно.

Цени на сурово мляко, лв/100 кг

	05.2022	06.2022	07.2022	08.2022*	09.2022*
България	78.23	80.19	80.19	83.00	83.00
ЕС (13)	88.58	90.22	91.88		

Източник:ЕК, Млечна обсерватория.. * Цените са прогнозни (САРА)

Цена на сухо мляко (обезмаслено), лв/100 кг

	06.2022	07.2022	08.2022	Δ%m-1	Δ%y-1
България					
ЕС (28)	784.3	737.3	723.7	-1,9	+46.8

Източник:ЕК (цените са към последна седмица на месеца)

Цена на масло, лв/100 кг

	05.2022	06.2022	07.2022	Δ%m-1	Δ%y-1
България	2136.0	2240.0	2192.0	-2.1	+44.2
ЕС (28)	1412.1	1390.6	1400.4	-0.7	+78.6

Източник:ЕК (цените са към последна седмица на месеца). За България, цените са от ДКСБТ и отразяват цените на складове на едро, на готови за крайния потребител продукти, с включен ДДС.

Цена на кашкавал Витоша/сирене Чедър, лв/100 кг

	05.2022	06.2022	07.2022	Δ%m-1	Δ%y-1
България	1543.0	1560.0	1621.0	+3.9	+39.9
ЕС (28)	878.2	909.5	915.3	+6.4	+40.1

Δ%m-1 - изменение на цената в сравнение с предходния месец
Δ%y-1 - изменение на цената в сравнение с предходната година

Насоки на политиката и тенденции в търговията

- Анализатори на холандската Robobank очакват умерен спад в глобалните цени на борсовите млечни продукти през следващите тримесечия. Презапасяването в Китай съчетано с ограниченията поради Ковид и силното местно производство през първото тримесечие влияе за намаление на глобалната търговия с млечни продукти. По тези причини сухото мляко е достигнало пик на цените през първото полугодие на годината. Рекордно високите цени на фуражите и проблемите свързани с климата влияят на рентабилността на стопанствата при големите страни производители, в резултат стадата или се свиват или има ограничения да нарастват. Очаква се рекордната инфлация при храните и горивата да повлияе негативно на търсенето от потребителите.
- Протеинът А2 β-казеин, съдържащ се в млякото, става все по-популярен сред потребителите, които го считат за по-здравословен сравнен с А1 β-казеина. В Западна Европа, САЩ и Азия има производители, които предлагат на пазара млека съдържащи предимно А2 протеин. В доклад на Market Research Future се твърди, че пазарът за това мляко се очаква да нарасне с темп от 18% до 2030 г.



Месо

Производство и търговия на месо в България

- Цената на тон кланично тегло на говеждото и телешкото месо достигна рекордно висока стойност през м.юли – 7726 лв./тон. Превишението спрямо предходния месец е с 13% и с 84% сравнено с нивото от същия период на 2021 г. Очакванията са през идните два месеца ценовите равнища да се задържат значително по-високи от миналогодишните - между 7000-7500 лв./тон кланично тегло, отразявайки най-вече започналото ускорено конвергиране на вътрешните цени с европейските.
- Според предварителните данни на МЗМ, произведеното в кланиците говеждо и телешко месо през първото полугодие на 2022 г. е в размер на 3,4 хил. тона, което представлява увеличение с 24% на годишна база. Производството на свинско месо в промишлени условия - 40,2 хил. тона, също отбелязва растеж сравнено с данните от предходната година (+12%). Изменението на произведените количества и в двата случая се дължи на по-големия брой заклани животни.
- Отчетеното повишение на цената на тон кланично тегло при свинското месо през м.юли е с +2% спрямо предходния месец. Прогнозира се в краткосрочен план ценовите равнища да продължат да се покачват плавно, надвишавайки с около 15% миналогодишните нива. Освен по-високите разходи за входящи ресурси, ценовата динамика в страната отразява и възходящото движение на европейските цени, поради значителната интегрираност на двата пазара. Увеличението на европейските цени спрямо миналогодишните е с 38%.
- Произведеното през първите шест месеца на 2022 г. в промишлени условия месо (вкл. субпродукти) от бройлери възлиза на 45 хил. тона, което е с 5% повече от равнището на 2021 г. При месото от патици увеличението за същия период е с 27% като количеството през настоящата година е в размер на 9,9 хил. тона. Цените на едро на пилешкото месо ще поддържат нива около 4,25-4,35 лв./кг кланично тегло през следващите месеци.

Важни събития през м. август, 2022 г.

- Европейският орган по безопасност на храните (EFSA) публикува първия от поредица научни доклади - „Научно становище относно хуманното отношение към свинете във фермите“, във връзка със Стратегията „От фермата до трапезата“. В документа са описани 16 възможни въздействия върху благосъстоянието на животните в различни системи на отглеждане. Формулирани са 71 препоръки за подобряване на хуманното отношение към свинете в стопанствата, като голяма част от тях очертават конкретни индикатори от полза за контролните органи и при оценката на риска. Докладът осигурява научна основа за законодателното предложение на ЕК, което бъде представено през втората половина на 2023 г.

Цени, лв./тон кланично тегло

	05.2022	06.2022	07.2022	08.2022*	09.2022*
Говеждо и телешко месо	6435	6845	7726	7500	7000
Свинско месо	3853	3853	3931	4000	4050
Пилешко месо	4362	4303	4264	4250	4350
Агнешко месо	18443	16879	15236	-	-

*Прогнозни цени

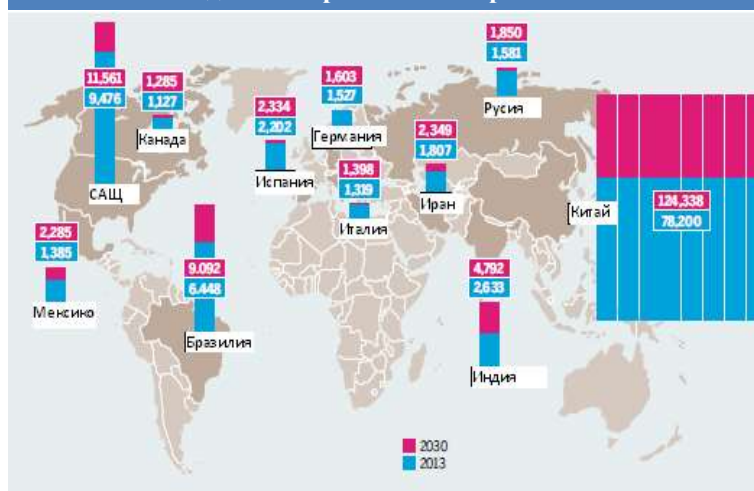
- Липсва информация

Източник: ЕК

Пазарна информация. Световно производство и търговия

- Индексът на световните цени на месото, отчитан от ФАО, понижи стойността си с 0,5% през м.юли спрямо предходния месец, което се случва за пръв път от началото на годината. Намалението на равнището на индикатора се дължи на спада при цените на овчето и агнешкото месо и на говеждото и телешкото. Цените на свинското месо остават стабилни, поради по-слабото търсене, докато при пилешкото месо се наблюдава нов ценови скок (+2,1%).
- Експертите на Rabobank очакват силното глобално търсене на пилешко месо да продължи и през втората половина на 2022 г. Сериозният натиск от разпространението на инфлуенца по птиците, наред с повишените разходи ще ограничават предлагането, а това ще движи световните цени.
- Според краткосрочната прогноза на ЕК, производството на пилешко месо в ЕС ще остане стабилно през 2022 г. като в Испания и Полша се предвижда растеж съответно с 2,4% и с 2,5%. Прогнозира се вътрешното потребление да се повиши с 0,9%, което ще поддържа силните ценови нива.

Страни с над 1000 т. продажби на антибиотици в животновъдството през 2013 г. и прогноза за 2030 г.



Източник: https://eu.boell.org/sites/default/files/2021-09/MeatAtlas2021_final_web.pdf?dimension1=ecology

