



AMERICA FOR  
BULGARIA  
FOUNDATION



**Център за икономически изследвания в  
селското стопанство (САРА)**

# БЮЛЕТИН №4

Април 2022

**Важно:** Бюлетинът се издава в рамките на проект *“Засилване на аналитичния и публичен капацитет на Центъра за икономически изследвания в селското стопанство”* – САРА, подкрепен от Фондация *“Америка за България”*.

Всички мнения и твърдения, изразени в това или във всяко друго издание на САРА, са такива на техния автор и/или издател и не отразяват непременно възгледите на Фондация *„Америка за България“* или на нейните директори, служители или представители.

Всички становища, констатации, и/или изводи, изразени в тази публикация са на авторите и не отразяват непременно позицията на Института по аграрна икономика .

## Зърнени и маслодайни култури

### Моментно състояние в развитието на сектора в България

- САРА повишава прогнозата за средния добив на пшеница през новата реколта заради благоприятните природни условия до момента на нива около 5,30 т/ха. Общото производство се оценява на 6,1 млн.т., което е с около 2% над предишната прогноза, като вероятността да е с над 5% по-добра от тази оценка е 30%. Текущата прогноза на [JRC Mars](#), е добивът да е 5,23 т/ха, което е с 12% под миналогодишния.
- Текущата оценка за добива при ечемика през новата реколта е от 4,9 т/ха. С най-голяма вероятност добитите обеми при ечемика ще възлязат на 580 хил.т. [JRC Mars](#) оценява добива на 5,00 т/ха, което е с 7% надолу на годишна база.
- Средните добиви при рапицата от новата реколта се очаква да бъдат около 2,75 т/ха. Общото количество на добитата рапица за 2022/23 г. се прогнозира на 380 хил.т., което е приблизително еднакво с нивата от 2021 г., но е с 25% над нивото от 2020 г. Прогнозата на [JRC Mars](#) е за добив от 2,84 т/ха, което е с 1% нагоре на годишна база.
- По отношение на средните изкупни цени за пазарната 2022/23 се очаква те да бъдат с 20-25% по-високи отколкото през пазарната 2021/22, като ще се отличават с голяма неопределеност идваща от външни за тези пазари фактори. Изкупните цени на пшеница в началото на пазарна 2021/22 година тръгнаха от 330-350 лв/т, а през новия сезон се очаква да не са по-ниски от 550 лв/т.
- При рапицата изкупните цени могат да тръгнат от 1300 – 1400 лв/т, докато през 2021 г. започнаха от нива 950 лв/т. Пазарът през тази година до голяма степен ще се определя от световния инфлационен натиск и нагласите за засилено търсене срещу увеличаващите се цени.

### Очаквания за развитието на производството и търговията със зърнени и маслодайни

- FOB цените от Украйна към края на м.април леко се успокояват, след като преди около месец достигнаха рекордни нива. Понижението е с около 13% на месечна база, като цените са: хлябна пшеница - 375 US\$/т, ечемик - 375 US\$/т, фуражна пшеница - 340 US\$/т. При царевичата FOB цената е 365 US\$/т. При слънчогледовото олио, FOB цените остават почти без промяна от скока преди месец и са 2030 US\$/т.
- Въпреки санкциите от агресията, Русия продължава да изнася значителни количества зърно и растително масло за сметка на силно блокирания износ от Украйна. По данни на [ИКАР](#), Русия може да прибере тази година 83,5 млн.т пшеница, докато Украйна се опитва да преориентира своя износ по сухопътни трасета.
- FOB цените на палмово масло от Малайзия към м.април спадат от рекордните 1900 \$US преди месец до 1724 \$US, като понижение има и при рапицата на европейските пазари до 820 евро/т. Очакванията за понижение на изискванията за влагане на биодизел в горивата в ЕС спомагат за тези движения.

### Цени България, лв./тон (без ДДС)

	01.2022	02.2022	03.2022	04.2022*	05.2022*
Хлябна пшеница	508,52	510,47	600,44	640	650
Фуражна пшеница	490,91	496,78	588,70	620	630
Ечемик	459,62	461,58	469,40	550	550
Царевица	477,22	479,18	565,23	600	620
Слънчоглед**	1117,75	1120	1662	1700	1700

\*Прогнозни цени

\*\*Източник на информация за цената на слънчогледа – МЗМ и НСИ

- Липсва информация

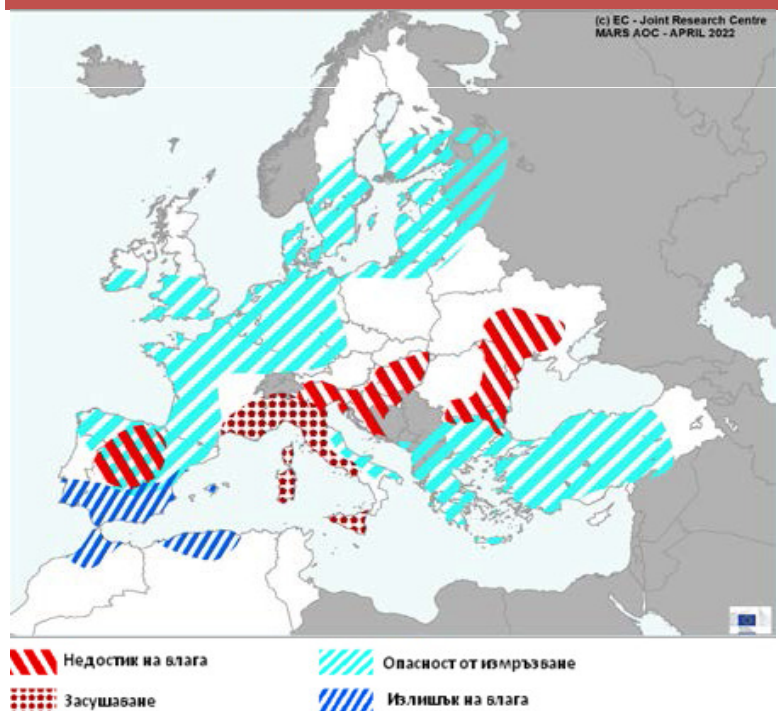
Източник: ЕК

### Международна търговия (FOB цени)

	02.2022	03.2022	% изменение годишна база
Пшеница, червена мека, евро/тон (Мексикански залив)	-	483,84	+106%
Ечемик, евро/тон (На място Минеаполис)	-	-	-
Царевица, евро/тон (Мексикански залив)	258.01	304,51	+36%
Слънчогледово олио, евро/тон (Мексикански залив)	1300	1350	-3%

Източник: <http://www.indexmundi.com/commodities/>

### Райони с опасни климатични условия 1 март, 2022 г. – 22 април, 2022 г. на JRC-Mars към ЕК



Източник: EC Joint Research Centre, MARS Bulletin, April, 2022



## Зеленчукопроизводство

### Развитие на производството на домати, пипер и краставици в България

- По текущи оценки на САРА, производство на домати през 2022 г. може да падне до 105 хил.т. Това представлява свиване с около 6% в сравнение с 2021 г., когато САРА очаква добитото количество да възлезе на 112 хил.т. Същевременно вносът на домати се очаква да се покачи до 105 хил.т, което е около 8% над равнищата от последните години.
- Производството на пипер се очаква да остане в рамките на 53 хил.т, като тези количества зависят от природните условия през летните месеци. Очакванията за увеличение на търсенето на пипер за преработка може да увеличи вноса до 39 хил.т.
- Най-сериозно намаление се очаква при краставиците, където прибраните количества през 2022 г. е вероятно да възлезе на 45 хил.т. Това се обяснява с отчетливото свиване на отглежданата оранжерийна реколта. Оценките за вноса на краставици през 2022 година, е той да е 38 хил.т.
- През последните години делът на вноса на домати, пипер и краставици непрекъснато нараства, като причината е свиването на вътрешното производство и постепенното изсветляване на търговията. На годишна база през 2021 г. нетният внос на домати е нараснал с около 9%, а при пипера и краставиците с 19%. По оценки на САРА през 2022 година, това увеличение на нетния внос ще се запази и ще остане в рамките на 15% на годишна база.
- Очакванията на САРА са средната цена за полски домати на открито за 2022 г. да е около 0,74 лв/кг, а за оранжерийно производство, тя да е 1,40 лв/кг. При оранжерийните краставици, средните изкупни цени се предвижда да са 1,40 лв/кг за оранжерийни краставици и 0,85 лв/кг за полското производство. При пипера, оценките изкупните цени за 2022 г. да достигнат 0,86 лв/кг.

### Актуални новини за зеленчукопроизводството

- Производството на зеленчуци в ЕС в дългосрочен план ще бъде най-силно засегнато от растящите изисквания към отделяните CO<sub>2</sub> емисии от земеделие, където се очаква да действа емисионен налог заплащан от замърсителя, подобно на енергетиката и въздушния транспорт в настоящем. Целта е оранжерийното производство до 2040 година да стане въглеродно неутрално.
- Площите с домати в световен план също се повишават с около 14% в периода 2010-2020 г. Общият размер на площите полско производство достига 5,05 млн.ха. В Китай са около 18% от площите, а Турция формира около 3,5%, но предоставя около 7% от производството. Световното производство на домати за 2020 г. достига 186,8 млн.т. по данни на ФАО
- Площите със сладък и лютив пипер се разрастват до 2,07 млн.ха между 2010-2020 г в световен план. През 2020 г. производството се запазва почти идентично с това година по-рано – 36,1 млн.т., като производството се е увеличило с около 22%.

### Изкупни цени, лв./тон

	01.2022*	02.2022*	03.2022*	04.2022*	05.2022*
Домати	1,40	1,70	1,70	1,80	1,30
Краставици	1,60	2,10	2,00	1,90	1,60
Пипер	1,20	1,40	1,40	1,60	1,30

Източник: НСИ

\* - прогнозни данни без включен ДДС

### Цени на едро, лв./кг.

	01.2022	02.2022	03.2022	04.2022*
Домати - оранжерийни	2,52	3,03	3,64	4,49
Домати - внос	2,40	2,83	2,81	3,58
Краставици - оранжерийни	3,60	4,65	4,11	3,70
Краставици - внос	3,10	3,77	3,27	3,20

ДКСБТ- Седмичен бюлетин на цените с включен ДДС

\* - прогнозни данни

### Цени на дребно лв./кг.

	01.2022	02.2022	03.2022	04.2022
Домати	3,08	3,85	3,80	4,82
Краставици	4,30	5,44	4,75	4,37
Чушки (червени)	3,79	3,79	4,70	5,62

Източник: САПИ (седмичен информационен бюлетин)

\* - прогнозни данни

### Пазарна и маркетинг информация

- Пиковите цени на едро на доматите в ЕС достигнаха връх през м.март от 2,15 евро/кг, което на годишна база е скок с почти 30%. Основната причина е в непрекъснато растящите цени на енергията, както и с относително студеното време в Южна Европа през м.март за последните 10 години. Цените през м.април и м.май се очаква да се снижат до равнища 1,40 – 1,50 евро/кг. Цените на едро на доматите в Турция също остават относително високи, като за червени кръгли домати, те са 0,70-0,80 US\$/кг.
- Цените на сладкия пипер в ЕС през м.април остават сравнително високи – 1,45 евро/кг при зеления пипер, а червеният пипер в Испания по данни на [Agro Pizarra](#) в края на м.април се предлага на едро от 0,65 евро/кг. През м.май цените ще продължат да поддържат тези равнища. Цените на едро на зеления пипер в Турция през м.май ще са в диапазона от 0,65-0,80 US\$/кг, докато стигнаха 1,1 US\$/кг в края на м.март.
- Цените на едро на краставици в Турция в края на м.април продължиха понижението и са около 0,40 US\$/кг, от 0,45 US\$/кг преди месец. На европейския пазар, цените в Испания вървят надолу, като през м.април паднаха до 0,45 евро/кг, докато в края на м.март стигнаха 0,6 евро/кг. Причините за тези понижаващи се цени е хубавото време, което променя предлагането след средата на м.април.



## Мляко и млечни продукти

### Развитие на производството и търговията в България

- По данни на НСИ, средните изкупни цени за 2021 г. при кравето мляко са 0,67 лв/кг, а при овчето мляко – 1,37 лв/кг. Прогнозите на САРА за средните изкупни цени за 2022 г., е да се повишат до 0,79 лв/кг за краве мляко и до 1,58 лв/кг за овче мляко. Независимо от това повишение, което е около 20%, млечното животновъдство е изправено пред около 60% увеличение на концентрираните фуражи за последната 1,6 година.
- Увеличението на изкупната цена на кравето мляко в България за м.март е с 0,6%, до 0,74 лв. на месечна база. Забавяне ръста на изкупните цени, особено при кравето мляко ще води до засилване тенденциите за намаление на млечното поголовие, което ще се прояви през есента.
- Намаление на изкупеното краве мляко в България за м.януари-февруари е -4,2% (4 хил. т.) вероятно поради свиване на млеконадоя в резултат на увеличените разходи за изхранване. Предвижданията на САРА за производството на краве мляко през 2022 г. е то да е на нива около 855 хил.т, а при овчето мляко - 70 хил.т.

### Развитие на млечната верига в света

- Изкупеното мляко за периода м.януари-февруари 2022 г. в сравнение със същия период на 2021 г. е увеличение от +0,1%. Ръстът при производството се наблюдава при Австрия и страните от Прибалтика. Намалява млякото в Централна и Западна Европа. Производството на краве мляко в САЩ за същия период намалява с 1,4%.
- Цената на суровото мляко на Спот пазара Лоди в Италия в края на м.март нараства до 0,53 евро/л. Цената е с 65% над тази за м.април 2021 г. Трендът към поскъпване на търгуваното без договор мляко продължава, което означава, че свободните количества мляко стават все по-малко и че цените ще ускоряват повишението си до достигане на баланс с повишаващите се разходи за отглеждане на животните.
- Цените на млечните продукти на борсите в ЕС продължават да се увеличават на месечна база, като цените на млечните мазнини са по-атраکتивни отколкото млечният протеин..
- Резултатите на последния глобален аукцион за млечни продукти показват намаление на котировките на някои продукти: масло – 3,7% (6640 US\$/т); сирене Чедър - 3,9% (6185 US\$/т);

### Актуална информация

- По разчети се очаква България да получи 10,5 милиона евро от ЕК извънредна подкрепа с възможност да допълни с до 200% от националния бюджет тази сума. Тази помощ е част от отпуснатите 500 млн. евро, за да се подпомогне европейското земеделие, което се изправя пред редица кризи от последните месеци.

### Цени на сурово мляко, лв/100 кг

	01.2022	02.2022	03.2022	04.2022*	05.2022*
България	74.32	74.32	74.32	77.00	79.00
ЕС (13)	80.14	82.60	83.34		

Източник: ЕК, Млечна обсерватория.. \* Цените са прогнозни (САРА)

### Цена на сухо мляко (обезмаслено), лв/100 кг

	02.2022	03.2022	04.2022	Δ% m-1	Δ% y-1
България					
ЕС (28)	710.0	766.7	817.5	+6.6	+67.2

Източник: ЕК (цените са към последна седмица на месеца)

### Цена на масло, лв/100 кг

	02.2022	03.2022	04.2022	Δ% m-1	Δ% y-1
България	1856.0	1888.0	2064.0	+9.3	+31.0
ЕС (28)	1163.7	1234.1	1347.6	+9.2	+72.7

Източник: ЕК (цените са към последна седмица на месеца). За България, цените са от ДКСБТ и отразяват цените на складове на едро, на готови за крайния потребител продукти, с включен ДДС.

### Цена на кашкавал Витоша/сирене Чедър, лв/100 кг

	02.2022	03.2022	04.2022	Δ% m-1	Δ% y-1
България	1366.0	1404.0	1430.0	+1.9	+31.6
ЕС (28)	708.0	721.7	749.1	+3.8	+23.5

Δ% m-1 - изменение на цената в сравнение с предходния месец

Δ% y-1 - изменение на цената в сравнение с предходната година

### Насоки на политиката и тенденции в търговията

- Според краткосрочния пазарен анализ на ЕК, повишаващите се цени на входящите ресурси стопяват печалбата на млечните стопанства, затова въпреки повишението на изкупните цени се очаква предлагането на мляко (в ЕС и глобално) да остане подтиснато поне през първата половина на 2022 г. След това е възможно възстановяване. Прогнозата е стабилизиране на производството на краве мляко в Съюза, като поради високите цени на фуражите нарастването се очаква да бъде до 1%. Очаква се ръст при обема на произведените сирена и суроватка поради увеличение на търсенето, докато пазарът за сухи млека се очаква да се свива поради по-високите цени.
- Кооперативът Arla Foods и Royal DSM са започнали пилотен тест на фуражна добавката за намаляване на метана. Добавката трябва да намали емисиите на метан с 30%. Това е първият одобрен за използване препарат с ефект върху околната среда. Той действа, като потиска ензима отговорен за производството на метан в храносмилателната система на животното. Има ефект веднага и е доказано, че не влияе на качествата на млякото. От Arla планират да увеличат двойно кравите участващите в програмата от 2023 г.



## Месо

## Производство и търговия на месо в България

- Цената на тон кланично тегло на говеждото и телешкото месо се понижи с около 12% през м. март спрямо предходния месец. Проявлението на подобни ценови колебания в сектора произтича от неравномерното предлагане в отделни месеци, както по отношение на количеството, така и на качеството на продукцията и няма продължителен характер. Очакванията са ценовите нива през идните месеци да се движат нагоре следвайки отчетливото повишение на европейските цени.
- След относителната стабилност през първото тримесечие на 2022 г. при цените на едро на свинското месо, поддържана на основа натиска върху производствените маржове, прогнозите са за покачване на ценовите нива с около 9-12% през следващите два месеца. По прогнози на САРА се очаква през 2022 г., изкупните цени да са с около 20% нагоре в сравнение с 2021 г., което няма да е достатъчно да компенсира натрупаните загуби и да поддържа производството в условията на обичайна възвращаемост.
- Увеличението при цените на едро на пилешкото месо през м.март е с 15% спрямо предходния месец и с 36% на годишна база. Достигнатото ценово равнище от 4,07 лв./кг кланично тегло е най-високото за последните пет години и е над цената на свинското месо, като доскоро пилешкото месо беше най-евтиния протеин. Причините за значителното поскъпване са комплексни и обвързани с тенденциите на европейския пазар – силно търсене, ограничения в предлагането, засилени от разпространението на инфлуенцата по птиците в ЕС, инфлационни процеси.
- Цените на едро на агнешкото месо се задържат над 14 лв./кг кланично тегло от началото на годината, което представлява увеличение с 19% спрямо ценовите равнища от същия период на миналата година. Според производителите, на много места в страната цените във фермите достигат до 10 лв./кг живо тегло, като за сравнение през 2021 г. те се движиха между 6 и 8 лв./кг. Освен на по-високите цени на фуражите и горивата, увеличението се дължи и на намаленото поголовие в стадата.

## Важни събития през м.април, 2022 г.

- Силното търсене преди Великденските празници при ограничения в предлагането, поради комплекс от причини, доведе до значително поскъпване на яйцата на европейския пазар – с 43% на годишна база. Една от водещите държави - производителки – Франция, е силно засегната от разпространението на високопатогенна инфлуенца по птиците (HPAI H5N1), като до този момент са унищожени около 5% от отглежданите птици в страната, по данни на USDA. Ситуацията все още не е овладяна, като десетки нови случаи се установяват почти всеки ден. Развитието на инфлационните процеси и продължаващия военен конфликт в Украйна, наред със заплахата от инфлуенца по птиците в ЕС, създават очаквания за високи цени на яйцата и през идните месеци.

## Цени, лв./тон кланично тегло

	01.2022	02.2022	03.2022	04.2022*	05.2022*
Говеждо и телешко месо	5261	5339	4714	5250	5350
Свинско месо	3442	3403	3462	3700	3900
Пилешко месо	3188	3540	4068	4350	4100
Агнешко месо	14180	14160	14375	-	-

\*Прогнозни цени

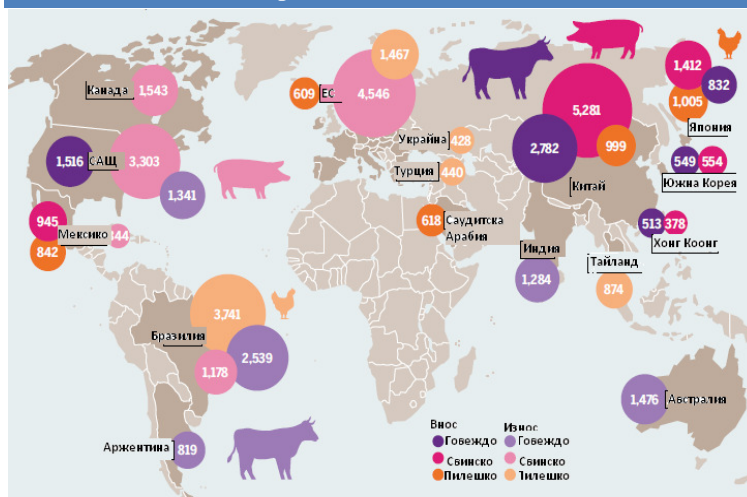
- Липсва информация

Източник: ЕК

## Пазарна информация. Световно производство и търговия

- Глобалният индекс на световните цени на месото, определян ежесечно от ФАО, през м.март достигна най-високите си равнища за последните тридесет години. Най-сериозно повишение отбелязват цените на свинското месо – с 12% спрямо предходния месец, следвани от пилешкото (+4%), овчето и агнешкото месо (+2%) и говеждото и телешкото месо (+2%).
- Въпреки високите ценови нива, производството на говеждо и телешко месо, овче и агнешко и свинско месо в ЕС през настоящата година е вероятно да се свие. Намалението ще е в най-голям размер при свинското месо – с 3%, причинено както от продължаващия натиск върху производствените маржини, така и от разпространението на АЧС в Германия, Полша и Румъния.
- Актуализираните прогнозни данни на USDA предвиждат увеличение с 1% на световното производство на говеждо месо през 2022 г., в резултат от очаквания растеж в Австралия, Бразилия, Индия. Производството на свинско месо в глобален план се очаква да достигне 110,5 млн. тона (+3% на годишна база). При пилешкото се прогнозира задържане на равнището от 2021 г.

## Петте основни износителки и вносителки на месо в света през 2020 г. в хил.г.

Източник: [https://eu.boell.org/sites/default/files/2021-09/MeatAtlas2021\\_final\\_web.pdf?dimension1=ecology](https://eu.boell.org/sites/default/files/2021-09/MeatAtlas2021_final_web.pdf?dimension1=ecology)