



СЪЗДАВАНЕ НА ЦЕНТЪР ЗА ИКОНОМИЧЕСКИ АНАЛИЗИ НА
СЕЛСКОТО СТОПАНСТВО (САРА)



ESTABLISHMENT OF A CENTER FOR AGRICULTURE POLICY ANALYSIS (CAPA)

Предлагане и сценарии за развитие в средносрочна перспектива на избрани култури в България

Ас. Емилия Соколова

26.03.2014

Институт по аграрна икономика



Съдържание

- Методологична основа, използвана информация, източници на данни;
- Кратко представяне на културите ,обект на анализ;
- Базови проекции на основни компоненти, определящи предлагането на продуктите;
- Сценарии за развитие в средносрочен план
- Изводи



Методология

- **Методологична основа**
- При осъществяване на проектно моделиране основен метод на изследването е иконометричното моделиране;
- Моделът е динамичен, частично равновесен;
- Система от единични уравнения симулирани в Excel, базирани на опита на FAPRI, но изцяло съобразени със спецификата на България.
- **Използвана информация**
- Макроикономически данни;
- Исторически данни за производството и търговията на разглежданите култури
- **Източници на данни**
- Проектното моделиране в зърнения сектор е извършено на основата на времева база данни за периода от 1998 до 2012 година. Сред основните източници на данните са:
 - Национални статистически източници – НСИ, МЗХ – Агростатистика и дирекция “Стратегическо планиране”
 - ЕВРОСТАТ
 - FAPRI, FAO and USDA
 - Експертен подход с теренни проучвания и представителни стопанства



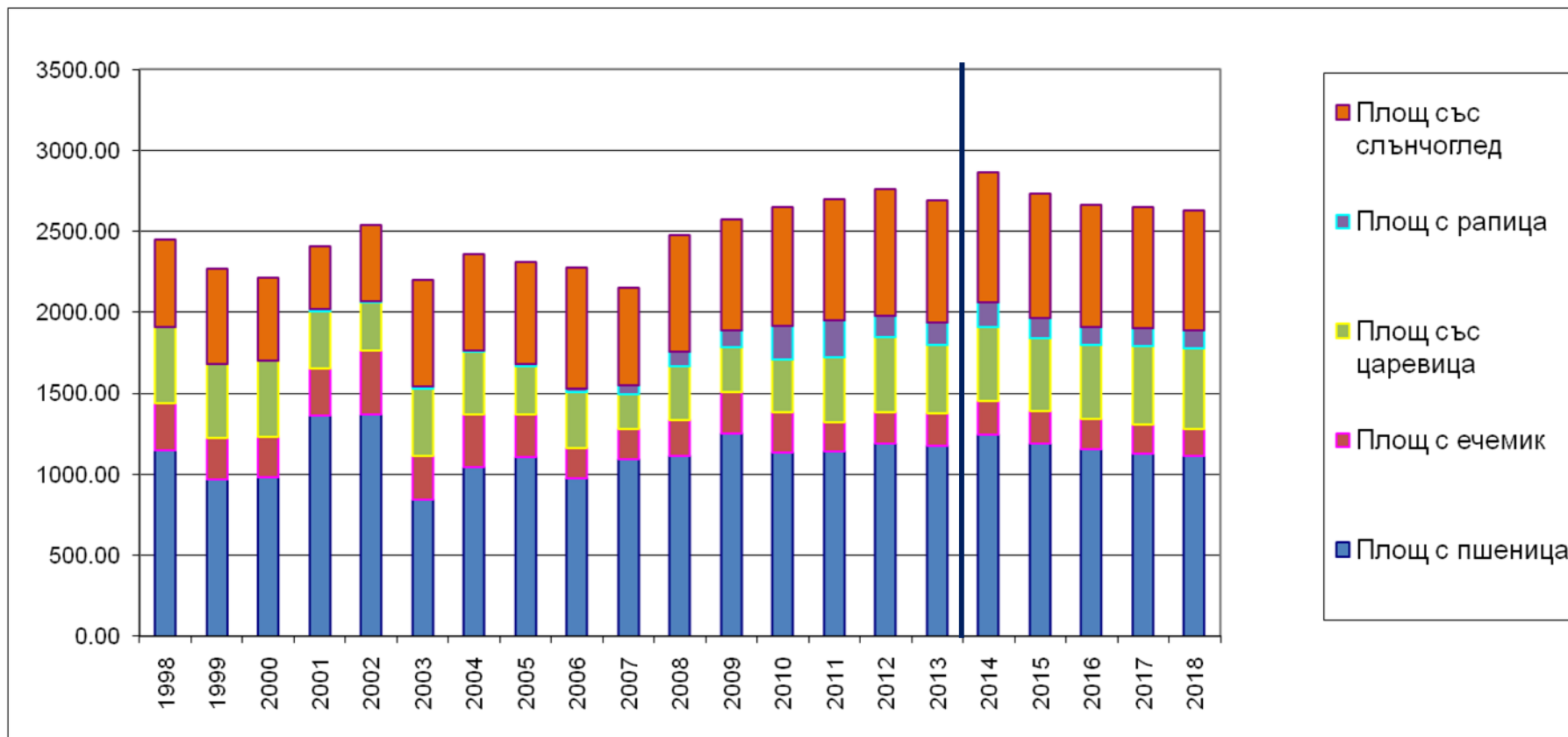
Дял на културите в ИЗП, %

Култури/год.	2007	2008	2009	2010	2011	2012	2013
Дял на 5-те култури в ИЗП, %	47%	47%	52%	52%	54%	55%	53,79%

Източник: МЗХ, Бансик 2013г., собствени изчисления

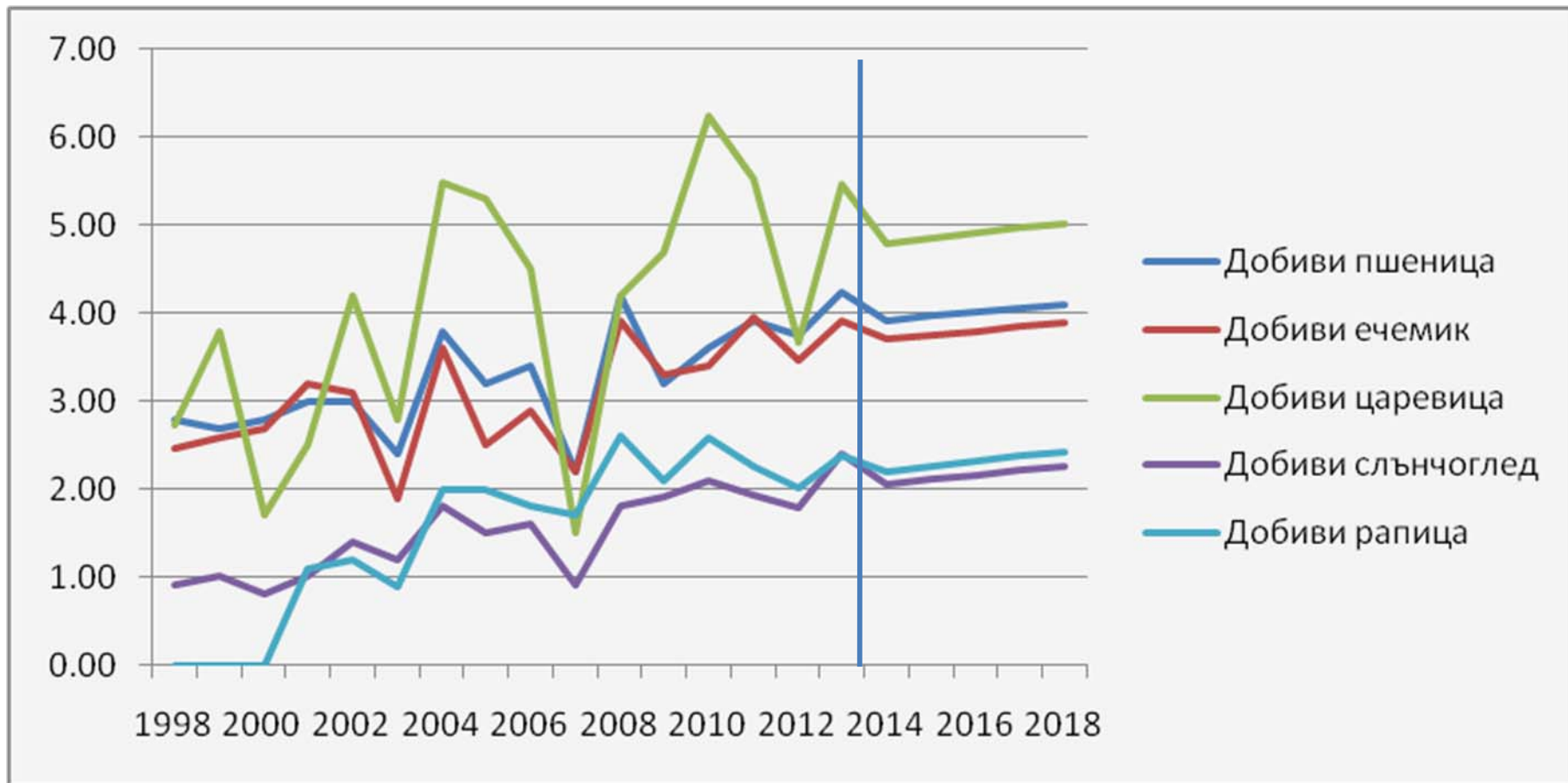


Динамика на реколтираните ПЛОЩИ, ХИЛ. ХА



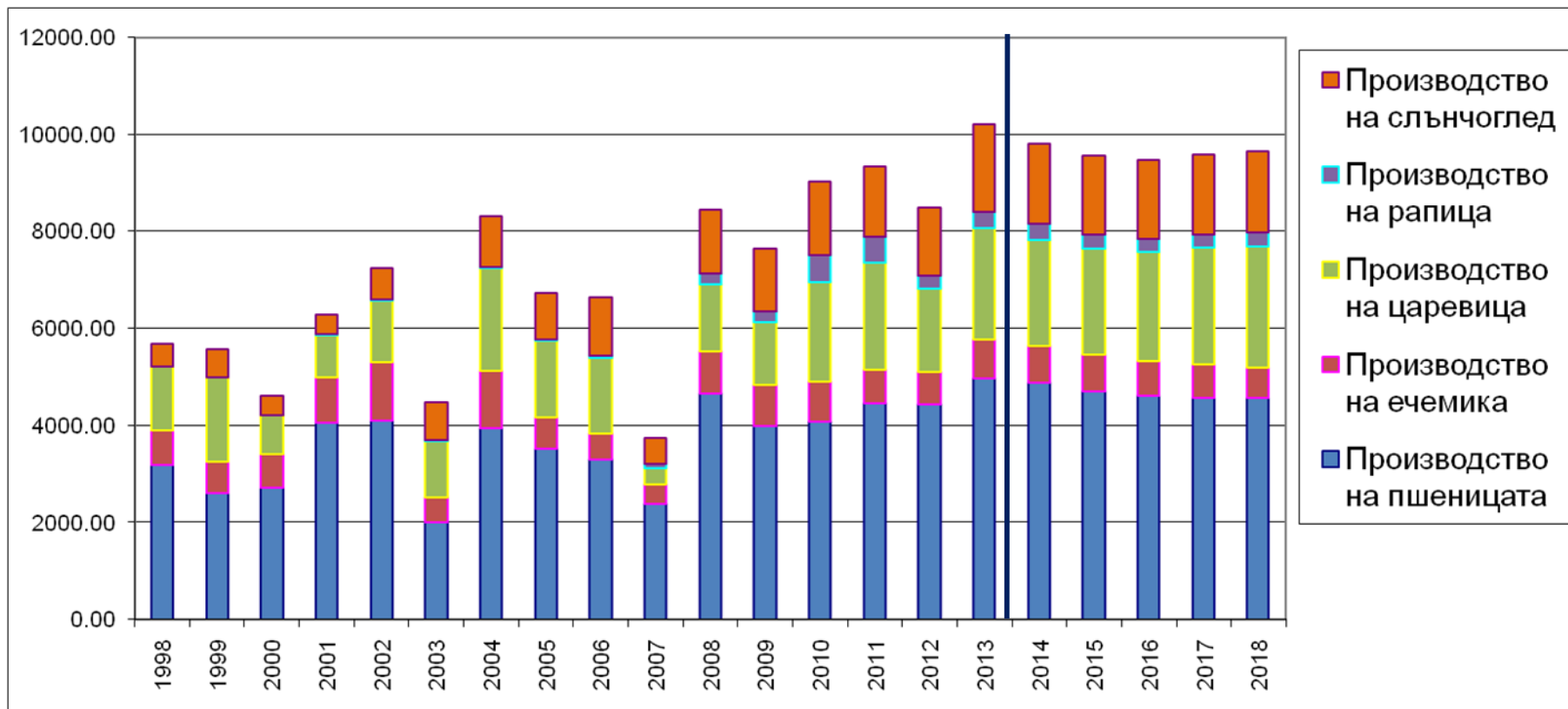


Динамика на добивите, т/ха





Динамика на производството, хил. тона





За сравнение...

Прогнозни данни за предлагането от Strategy Grains за 2014/2015

	Площи (млн. ха)	Добиви (т/ха)	Производство (млн.тона)
Пшеница	1.14 +8.7% (1.24)	4.02 -2.2% (3.93)	4.59 +6.5% (4.89)
Ечемик	0.21 0% (0.21)	3.68 +0.5% (3.70)	0.76 +1.3 % (0.77)
Царевица	0.44 +2.2% (0.45)	5.38 -11.6% (4.78)	2.37 -8.4% (2.17)



Сценарии за развитие в средносрочна перспектива

- Развитие на избраните сектори в рамките на ОСП 2014-2020. Представяне на възможност за ползване на разработения модел за оценяване на ефекта от прилагането на новите аспекти на политиката
 1. Ефект от прилагане на преразпределителното плащане в България за периода 2014-2018
- Отражение на валежите върху добивите – разработване на песимистичен и оптимистичен сценарии



Развитие на избраните сектори в рамките на ОСП 2014-2020 – ефект от преразпределителното плащане

- Характер и същност на т.нар. Преразпределиетлно плащане
- Структура на подпомагането на ЗП в секторите зърно и маслодайни

	2014	2015	2016	2017	2018
	Лв/ха				
Зърнени	293,35	169,61	185,39	184,31	186,20
Маслодайни	293,92	169,22	184,97	183,89	185,78
Технически	395,04	217,78	239,52	238,05	240,04
Овощни	417,12	228,09	251,52	250,13	252,19
Зеленчуци	418,85	228,83	252,53	251,22	253,31
Етерично-маслени	445,71	241,30	267,18	266,04	268,24
Ливади и пасища	397,11	218,66	240,72	239,33	241,35



Развитие на избраните сектори в рамките на ОСП 2014-2020 – ефект от преразпределителното плащане

- След въвеждането на новата форма на организация на директните плащания се очаква минимален ефект върху производството и предлагането (при равни други условия) на пшеница, ечемик, царевица, слънчоглед и рапица. Очакванията за промени в реколтираните площи (намаление на общия размер) са:

-Пшеница	Около хиляда ха
-Ечемик	Около 0.2 хил. ха
-Царевица	Не повече от 0.5 хил.ха
-Слънчоглед	До 0.7 хил.ха
-Рапица	Около 0.1 хил.ха

- Всички тези промени са незначителни



Валежите – важен компонент за размера на добивите. Оптимистичен и Песимистичен сценарий

Валежи през месеци Март -Април и Юли - Август за периода 2014-2017 година

Сценарии есенни култури					
	2014	2015	2016	2017	2018
Базов	41,50	41,50	41,50	41,50	41,50
ОС	44,50	44,50	44,50	58,95	58,95
ПС	20,25	20,25	20,25	28,95	28,95

Сценарии пролетни култури					
	2014	2015	2016	2017	2018
Базов	49,70	49,70	49,70	49,70	49,70
ОС	60,84	60,84	60,84	91,24	91,24
ПС	15,24	15,24	15,24	29,24	29,24



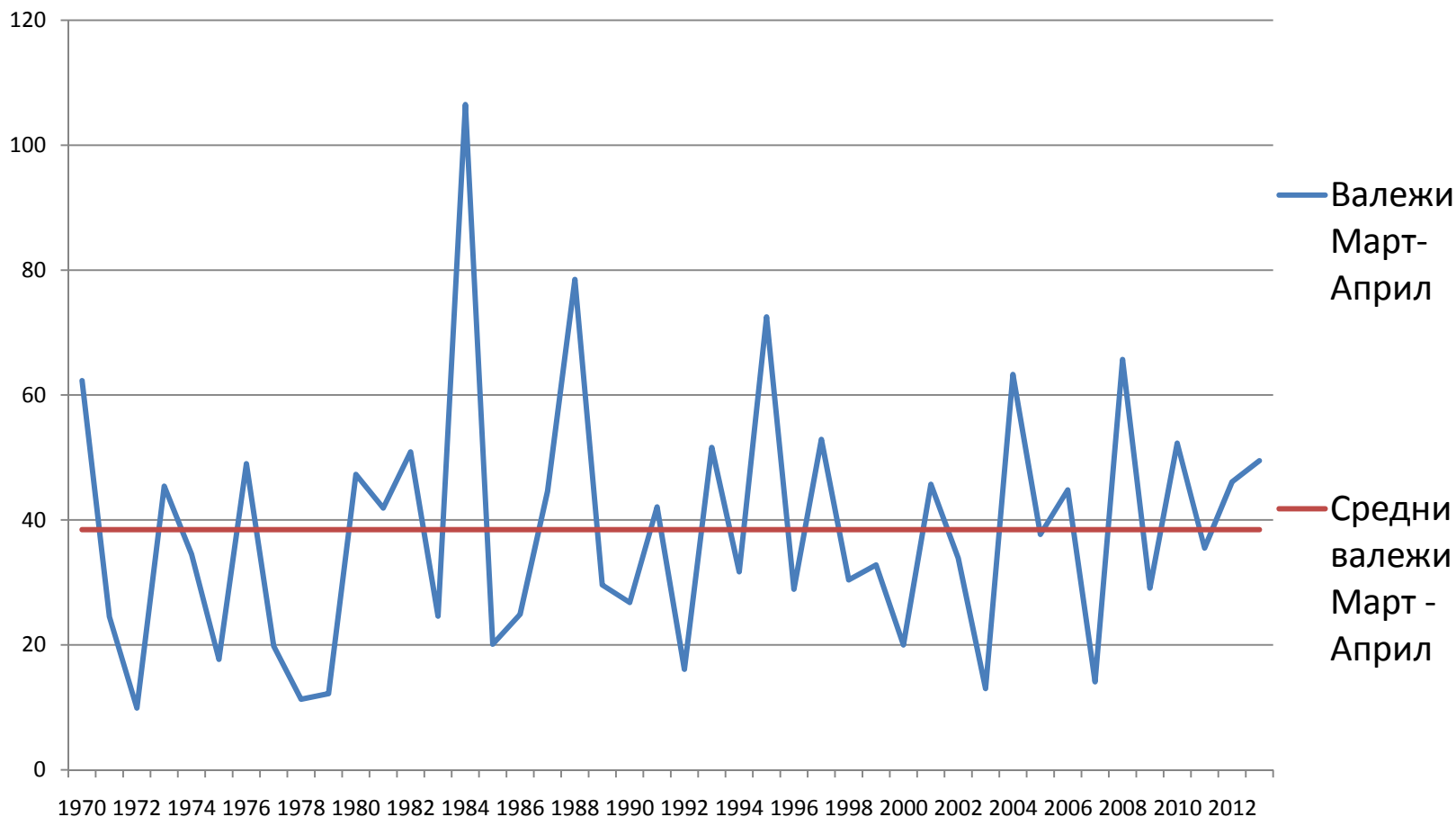
СЪЗДАВАНЕ НА ЦЕНТЪР ЗА ИКОНОМИЧЕСКИ АНАЛИЗИ НА
СЕЛСКОТО СТОПАНСТВО (САРА)



ESTABLISHMENT OF A CENTER FOR AGRI-POLICY ANALYSIS (CAPA)

Динамика на валежите 1970 – 2013

ГОДИНА

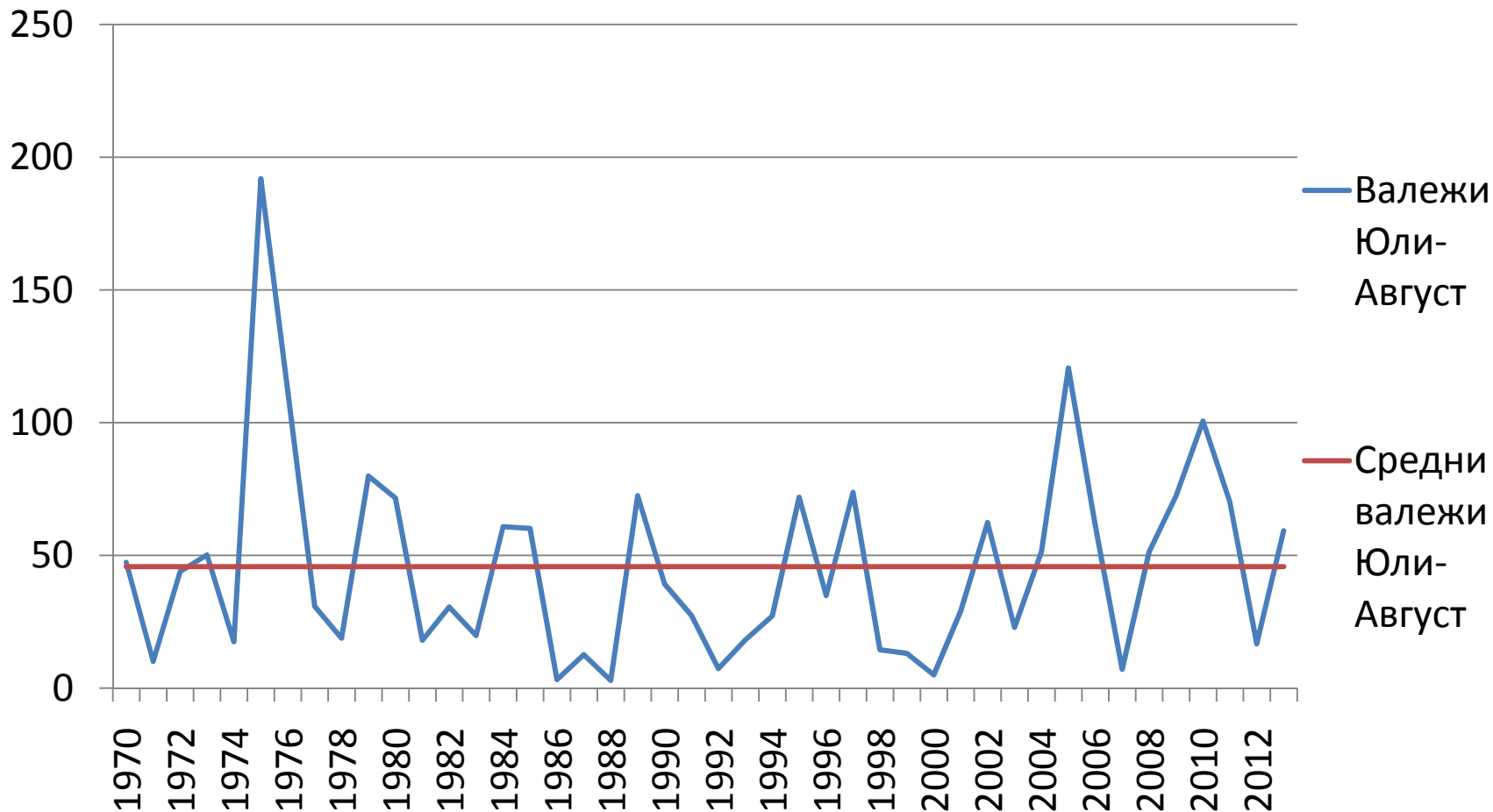


Източник: НИМХ



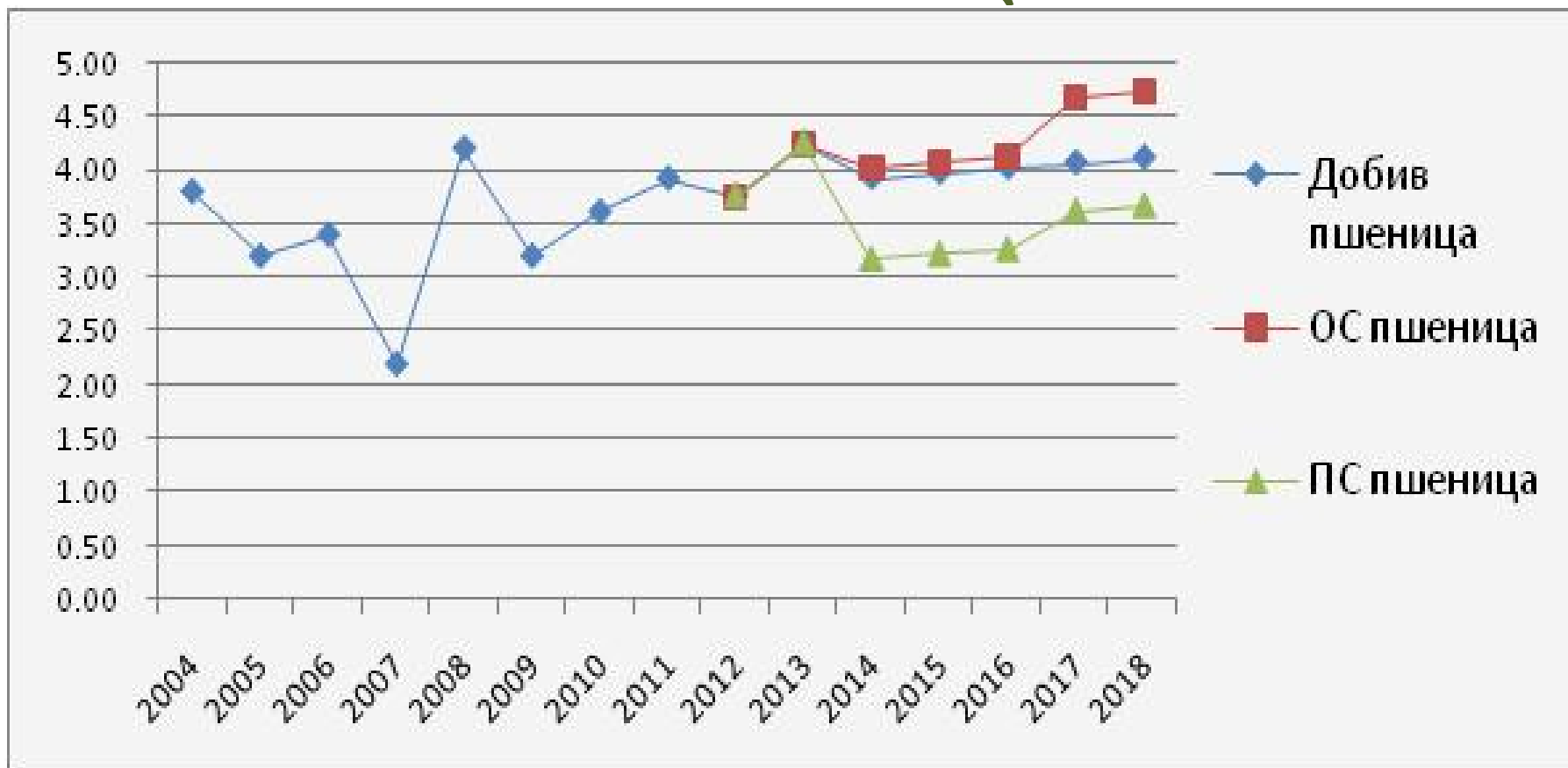
Динамика на валежите 1970 – 2013

ГОДИНА



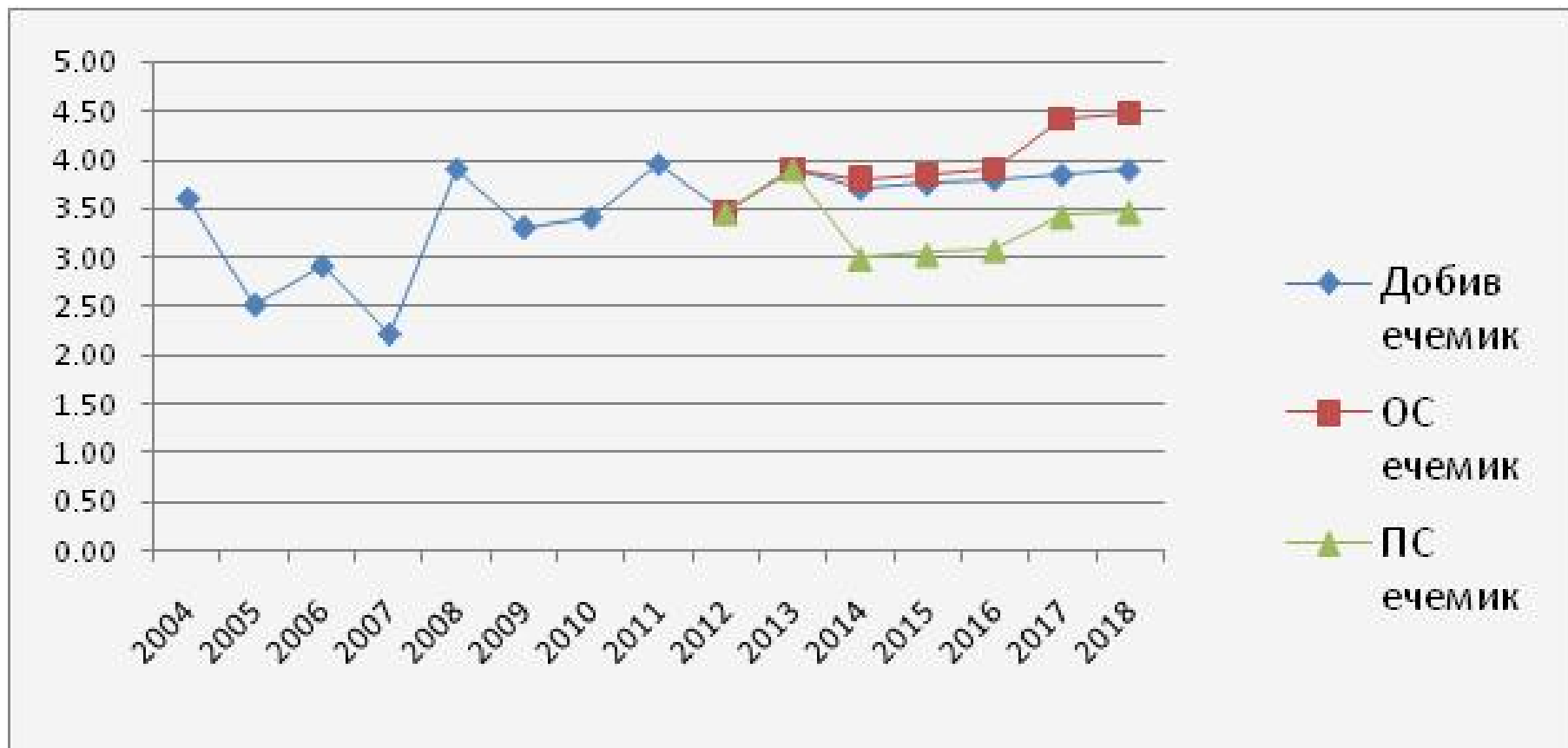


Изменение на добивите по култури (т/ха) при двата сценария – ПШЕНИЦА



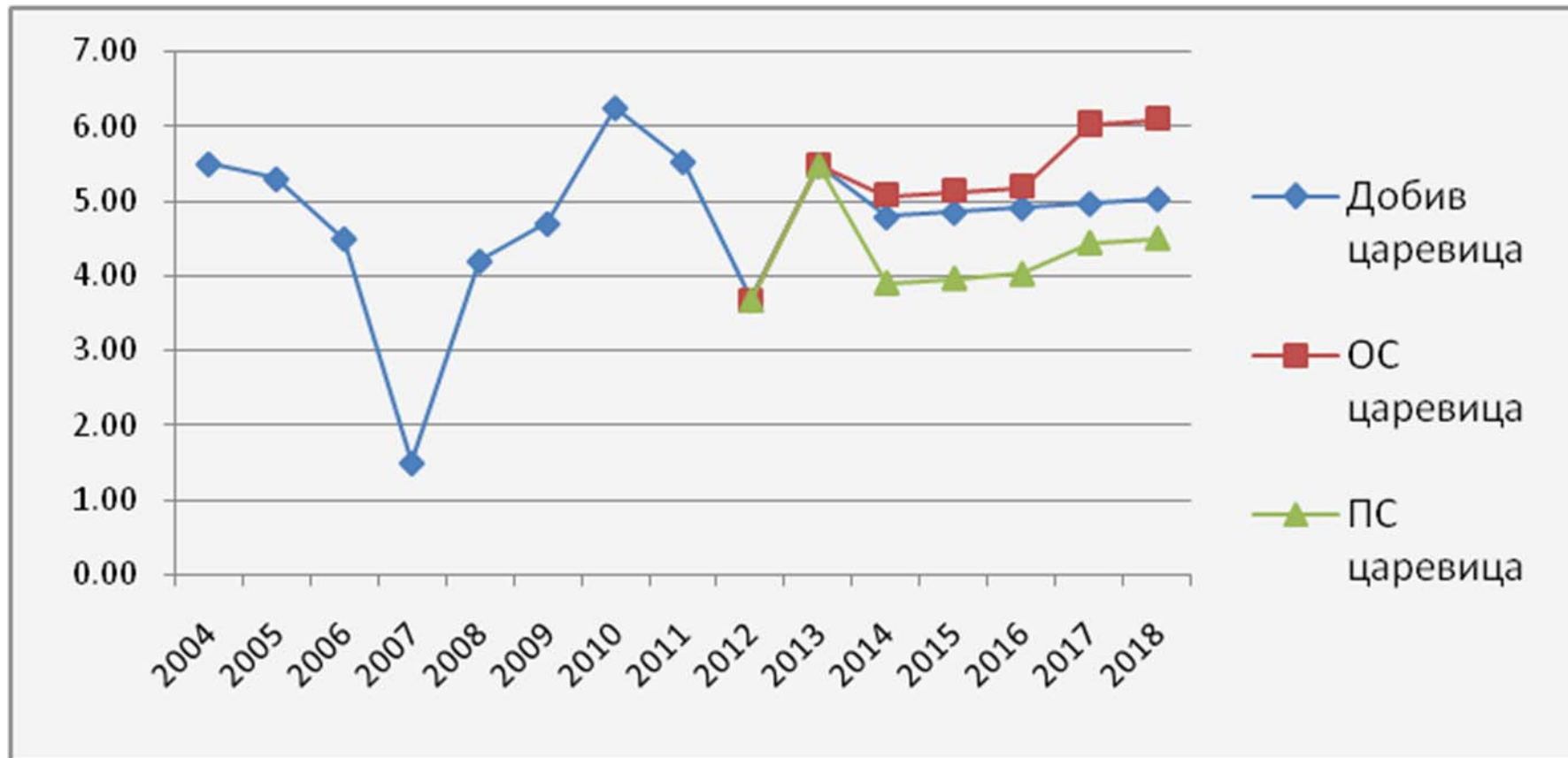


Изменение на добивите по култури (т/ха) при двата сценария – ЕЧЕМИК





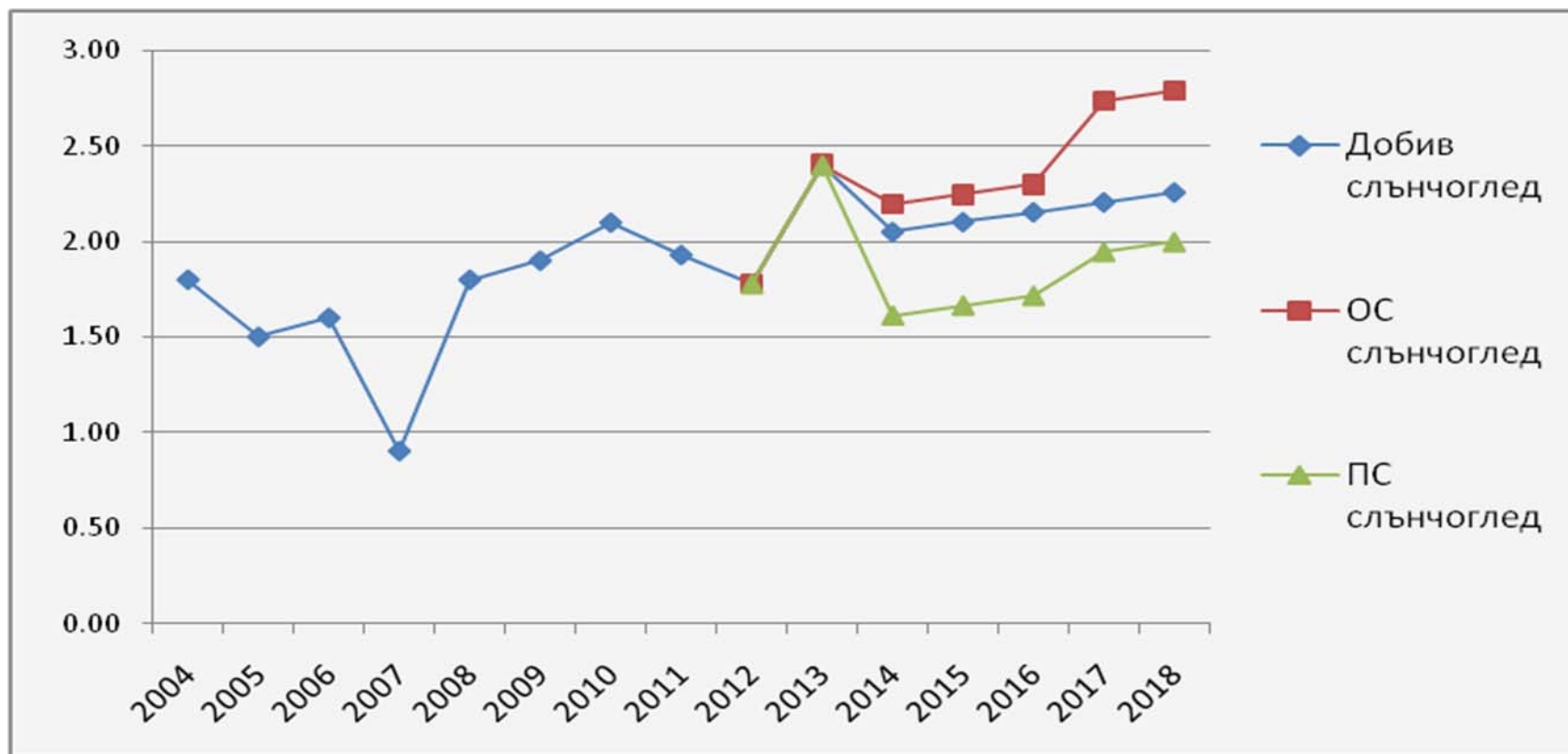
Изменение на добивите по култури (т/ха) при двата сценария – ЦАРЕВИЦА





ESTABLISHMENT OF A CENTER FOR AGRICULTURE POLICY ANALYSIS (CAPA)

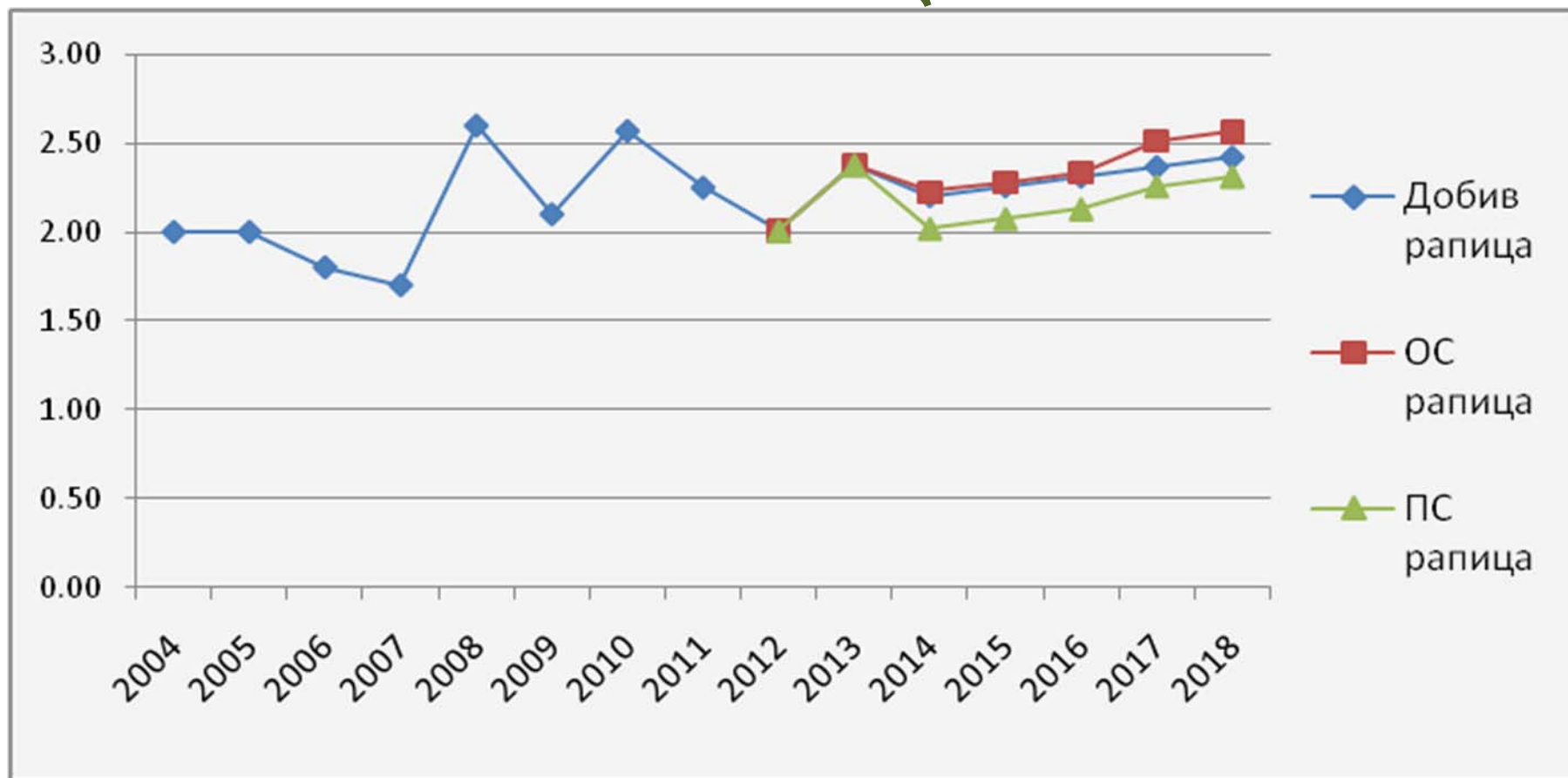
Изменение на добивите по култури (т/ха) при двата сценария – СЛЪНЧОГЛЕД





ESTABLISHMENT OF A CENTER FOR AGRI-POLICY ANALYSIS (CAPA)

Изменение на добивите по култури (т/ха) при двата сценария – РАПИЦА





Изводи

Предвиждания за площите и производството

1. Петте култури, обект на анализа ще продължат да бъдат доминиращи в българското земеделие до 2018 година, въпреки очакваното минимално намаление на площите;
2. Очакванията са общото производство да се повиши, което ще се дължи на евентуално повишаване на добивите, докато площите могат да намалееят, най-вече след въвеждането на зеленото плащане;
3. Анализът на валежите от 1970 година насам показва, че в последното десетилетие са отслабени високите стойности на валежите, но се е засилила честота в редуването на по-добри с по-лоши години на валежи;
4. Условиата за зърнопроизводство не са еднакви в страната и има нужда от реструктуриране;



5. Изкупните цени зависят от международната конюнктура и по-високата интегрираност на местните в международните пазари, качеството на продукцията и подобряване на логистиката могат да допринесат за доближаване на тези цени към световните;
6. Секторът ще продължи да бъде насочен в по-голяма степен за износ поради слабото развитие на животновъдството в страната и оттам по-висока зависимост от външните пазари и важността на транспортната конюнктура;
7. Производствените разходи до голяма степен са детерминирани от международните цени на ресурсите, което се явява слабост на сектора;
8. Резерви има в производителността, като повече внимание трябва да бъде обърнато на мерките за управление на риска (природен и пазарен), за да се предотвратят колапси в тежки години.



СЪЗДАВАНЕ НА ЦЕНТЪР ЗА ИКОНОМИЧЕСКИ АНАЛИЗИ НА
СЕЛСКОТО СТОПАНСТВО (САРА)



ESTABLISHMENT OF A CENTER FOR AGRICULTURE POLICY ANALYSIS (CAPA)

Кръглата маса се осъществява в рамките на изпълнението на проект „Създаване на Център за икономически анализи на селското стопанство”- САРА на Института по аграрна икономика, към Селскостопанска академия, финансиран от Фондация „Америка за България”.

БЛАГОДАРЯ!

Емилия Соколова

София 1113, Бул. Цариградско шосе 125, бл. 1

e-mail: emitroshanova@gmail.com